

Sommergæster på Nordkysten

En beskrivelse af sommerlivets udvikling i Gilleleje gennem hundrede år set i et socialt og økonomisk perspektiv.

af

Karina Olsen og Mogens Wulff

Sommerlivet ved havet og kysten begyndte i slutningen af forrige århundrede. Gilleleje var før 1896 relativt uberørt af moderne anfægtelser. Gennem 1800-tallet udviklede fiskeriet sig i Gilleleje, Rågeleje og Tisvildeleje. Men i slutningen af århundredet fik kysten og fiskerlejerne en fornyet interesse, som ferieland fortrinsvis for københavnere.

Allerede i 1835 besøgte Søren Kierkegaard Gilleleje. I 1870'erne viste Holger Drachmann ved sin digtning vejen til Nordkysten. Mens man før hovedsagelig havde søgt til skoven, begyndte strandene at tiltrække folk. Efterhånden blev kysten også besøgt af andre kunstnere, og især forfattere og malere kom herop for at studere såvel naturen som det brogede folkeliv, der udfoldede sig. Senere kom skuespillere, sangere og musikere til. Inspireret af tidens kunstnere søgte flere og flere af de mest velstillede borgere fra hovedstaden op til Nordkysten i sommerperioden.

I 1896 blev Gribskovbanen forlænget fra Græsted til Gilleleje. Dette blev starten på en rivende udvikling, der gjorde Gilleleje til et yndet feriemål. Men først ved åbningen af Gilleleje Hotel og Badepensionat, samtidig med Gribskovbanens forlængelse til Gilleleje, blev der mulighed for et ferieliv i omgivelser man kendte fra andre feriesteder. Byen fik flere forretninger, der umiddelbart tog sigte på det nye købedygtige publikum.

I begyndelsen boede landliggerne til leje i fiskernes huse. Samtidig udstykkedes med henblik på opførelse af sommervillaer. De huse, der blev opført i perioden 1900-1940, kom til at ligge ved kysten i klitter eller sandflugtsområder.

Parallelt med denne udvikling skete der i nærheden af Gilleleje en weekendhus bebyggelse nær kysten. "Weekend-hytterne" byggedes ofte på lejet jord og af forskellige genbrugsmaterialer.

Landliggerlivet under 2. verdenskrig gik in-

genlunde i stå. Men rationeringer og mere alvorlige gøremål lagde naturligvis en dæmper på udviklingen.

Først i begyndelsen af 1950'erne kom der rigtig gang i udstykningerne. Som følge af den almindelige velstandsstigning rådede flere familier i denne periode over personbil, hvilket betød, at sommerhusenes placering i højere grad blev uafhængig af den kollektive trafik.

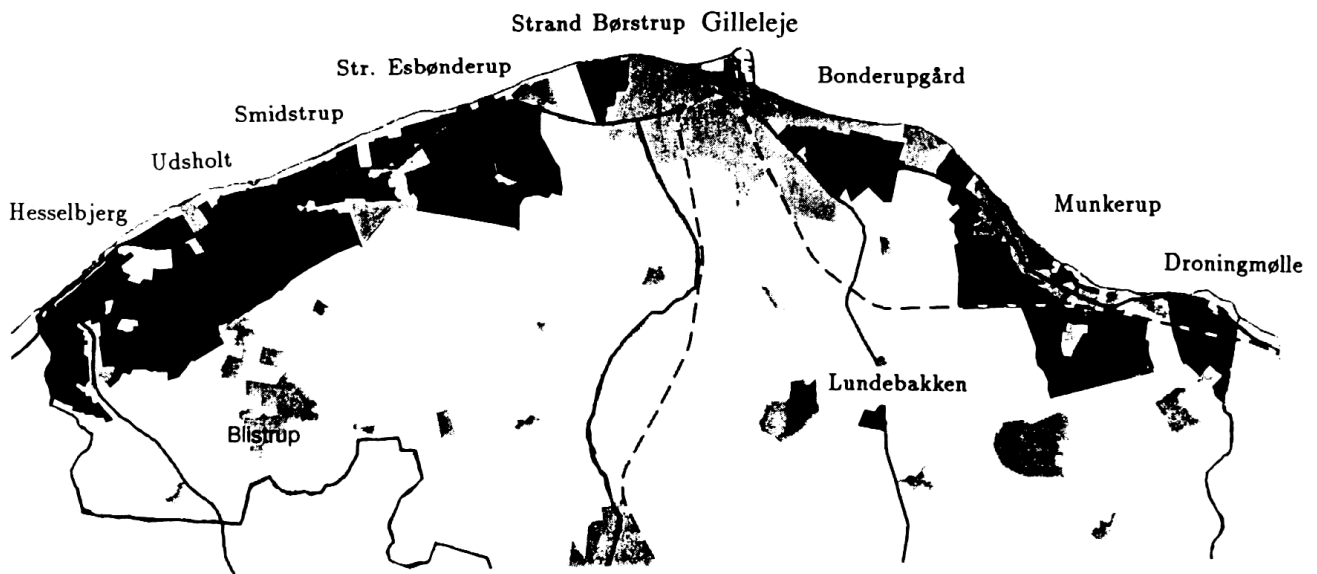
Op gennem 1950'erne blev kommunen stillet over for store tekniske udfordringer med nye vejanlæg, kloakering, anlæg af vandledninger og andre tekniske installationer. Den stærke biltrafik har desuden gjort det nødvendigt med særlig gode bilveje og parkeringspladser i området.

I 1960 startede typehusfabrikanterne deres fremstød. Det anslås at ca. $\frac{2}{3}$ af alle opførte sommerhuse i 1960 var typehuse. Det gennemsnitlige typehus udviklede sig fra 20 m² i starten af 60'erne til 50 m² i midten af 60'erne. Huset var nu isoleret og med dobbelt ydervæg. Køkkenet kom ind i stuen der blev til alrum, og dagligstuen blev aflivet. Sommerhuset blev større og mere veludstyret med årene. Der er ikke mange huse tilbage med primus og das i de nye sommerhusområder. Det enkle og primitive er blevet afløst af mere komfort, og sommerhuset er kommet til at ligne vor helårsbolig.

Op gennem 1970'erne stoppede gradvist al nybygning af sommerhuse. Campingvogn og båd tog sin del af markedet. Også den stigende charterferietrafik samt højskoleophold og andre alternative ferieformer tog sin andel.

Græsted-Gilleleje kommune er i dag amtets største sommerhuskommune med 8200 sommerhuse. Alle ligger inden for den kystnære zone med undtagelse af 17 huse ved Lundebakken syd for Gilleleje.

Øst for byen ligger sommerhusområderne Dronningmølle, Munkerup samt Bonderupgård, ialt 2.700 huse. Områderne er adskilt af grønne



Sorte felter: Sommerhusområder 1994 i Græsted-Gilleleje kommune.

Grå felter: Bymæssige zoner.

Rev. kortskitse: Regional sommerhusundersøgelse 1992.

kiler ved Nakkehoved og Pandehave Å/Rusland. Vest for Gilleleje ligger sommerhusområderne Strand Børstrup, Strand Esbønderup, Smidstrup, Udsholt og Hesselbjerg, ialt 5400 huse. Også her findes grønne kiler, i henhold til regionplan 1989 alle udpeget som regionale fri-luftsområder. Den største er Gilbjerg kilen.

I senere afsnit skal vi se nærmere på Strand Børstrup med ialt 524 sommerhuse samt et del-område i Smidstrup.

Transport

Indtil 1896 gik jernbanen G.D.S. (Gribskovbanen) kun til Græsted. Herfra blev passagerer "omladet" til dagvognen. En åben charabanc til 3 tynde mennesker på hver sidebænk og en "syver" på bukken, blev benyttet på turen til Gilleleje. Køretiden ad grusvej gennem åbent landskab til kroen i Gilleleje varede ca. 1 time.

Med forlængelsen af Gribskovbanen i 1896 til Gilleleje kom der for alvor gang i den ellers så upåagtede fiskerby.

Først i 1916 blev banen fra Helsingør til Hornbæk (Hornbækbanen) forlænget til Gilleleje.

Automobilerne kom til området i 1899. Det blev sognerådernes opgave at give tilladelse til kørsel. Indtil 1910 var der stort set ingen biler på vejene.

Omkring 1908 ansøgte fabrikant John Peter-

sen, villa "Stonehill", om tilladelse til kørsel. Efter lang tids behandling i Søborg-Gilleleje sogneråd fik fabrikant Petersen i 1909 afslag. Efter fornyet ansøgning blev tilladelse givet i 1910 med anvisning af vej til Nakkehoved over Fjellenstrup og Pårup.

Det var forbudt at køre med bil på Strandvejen mellem Gilleleje og Rågeleje, da vejen fandtes for smal. Den var 12 alen bred, det samme som idag, dog dengang incl. grøfter i begge sider. I 1917 fik skibsreder A.P.Møller dog lov til at køre ad Strandvejen.

Først i 1918 kom Blistrup sogneråd med en liste over veje, hvor bilkørsel var tilladt. Forbindelsen til omverdenen var derfor indtil 1. verdenskrig noget kompliceret. Verdenskrigen med restriktioner gav amtet og sognerådene en vis respit, men al modstand blev opgivet efter krigen.

Om sommeren mangedoblede trafikken på landevejene af bilister, som søgte til sommerhuse og badestederne.

Familiefaderen var kun sjældent i sommerboligen. Jobbet i København skulle passes, og som regel blev det kun til lørdag/søndagsovernatninger. Toget, der ankom til Gilleleje station lørdag aften, blev derfor også i daglig tale kaldt "tyretoget".

Gribskovtogets ankomst til Gilleleje Banegård blev lidt af en begivenhed for badegæster-

ne, især når de unge fruer kom for at tage imod deres søndagsmænd. Til fruene var der gaver og små overraskelser, og med en forsikring om, at de ved gud ikke havde været uden for en dør hele ugen. Kun fra kontoret via restauranten og hjem, ægtemandens triste lod i sommerens København¹.

Det var en omvæltning at komme fra storbyens jag til Gillelejes afslappede stemning. En svensk turist (journalist) berettede i 1900 til et svensk dagblad: "Endelig nåede jeg frem til Gilleleje og gik ind i ventesalen på stationen. Her hørte jeg forundret banegårdsuret slå 7 slag, medens viserne pegede på 11 og klokken i virkeligheden var 10 minutter over 3. Og yderligere oplyste et opslag om, at tiden i Gilleleje var afpasset mellem-europæisk normalt²".

Gribskovbanens udvikling

År	Rejsende (i 1000)	Antal togafgange
1895/96	37	1846
1896/97	52	2461
1900/01	105	3577
1910/11	150	4038
1920/21	261	4500
1930/31	246	7730
1940/41	295	10423
1944	506	5192
1945	457	5885
1950	564	12076
1955	497	12500
1960	495	11577
1965	481	10096
1970	520	14153
1975	688	14000

Fra 1895/96 til 1896/97 var der en stigning i passagertrafikken på 40,5% og ved århundredskiftet var passagertallet steget med 102 % i forhold til 1896/97. Fra århundredskiftet og op til 2. verdenskrigs begyndelse steg passagertallet gradvist, dog med 190.000 ialt.

2. verdenskrigs mangel på brændstof gav sig tydeligt udslag i en markant øgning af banens passagertal trods langt færre gennemførte ture.

1) Axel Thiess: 13.8.1899 i bladet "Vort Land"

2) John Hertz: 8.7.1900 i Svenska Dagbladet.

Op gennem 50'erne og 60'erne noteres en stagnation af passagertallet. Den stærkt øgede biltrafik satte sine tydelige spor.

Videre befordring fra Gilleleje Station til sommerlandet foregik blandt andet med bus.

Gribskovbanen fik i 1925 sin første rutebilkoncession på strækningen Gilleleje-Rågeleje-Vejby. Ruten blev bortforpagtet indtil 1934, hvor banen igen overtog driften. Ruten kørte kun i sommermånederne.

I 1951 åbnede Gribskovbanen helårsruten Hillerød-Gilleleje. Flere ruter blev startet i de følgende år og i 1962 blev 2 af sommerruterne sammenlagt til en: Gilleleje-Rågeleje-Vejby Strand-Tisvildeleje.

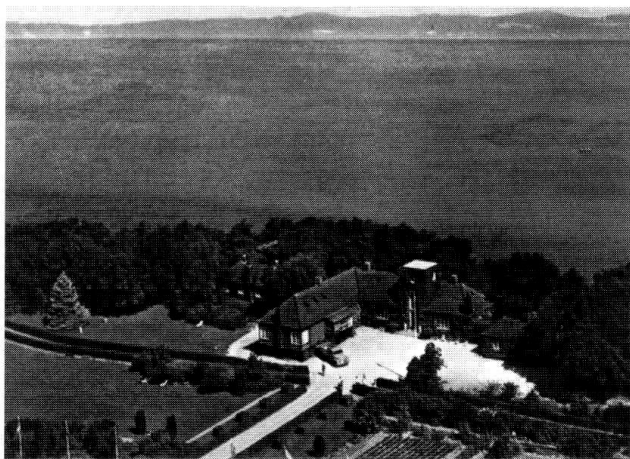
Rutebilejer Aage Sørensen, Gilleleje, startede i 1934 ruten Gilleleje over Strandvejen til Udholts kiosk og videre med stop i Helsingø og retur. Den havde op til en halv snes daglige afgang.

Under krigen var der trængsel. Kørslen blev skåret ned med 10%, da bussen havde gasgenerator, der fyredes med bølgebrænde og tørv. Kørslen foregik kun i tilslutning til toget. I 1956 ophørte denne private rute efter stigende konkurrence med Gribskovbanens busdrift.

Mange personer til f.eks. Smidstrup og Udsholt Strand tog taxa fra Gilleleje Station. Især de velstillede havde aftale med deres faste vognmand om at blive hentet en aftalt dato med den lettere bagage. Det tunge gods, som bl.a. bestod af kufferter/kister, cykler og sågar et klaver, tog fragtmand Christiansen, Gilleleje sig af. Ruten var meget benyttet og kunne have op til 14-16 afhentningssteder i København pr. dag i sommermånederne; særlig torsdag og fredag var travle. Fragtmand Christiansen kørte for Gribskovbanen i perioden 1938-68. Ruten ophørte fordi tøj, ting og sager nu permanent blev i sommerboligen året rundt og resten kom med i personbilen.

Badehotel, pensionater, sommervillaer og sommerhusudlejning

Med jernbanens ankomst til Gilleleje i 1896 begyndte landliggerudflytningen for alvor at tage fart. Det blev starten på en rivende udvikling og pensionaternes æra startede. Også badehotel,



*Pension "Stubben", tidligere sommervilla for bladmanden Ferslew. Bemærk huset t.v. for hovedbygningen. Her havde gartneren sin bolig.
Foto: Gilleleje Lokalhistoriske Arkiv.*

badesanatorium og rekreationshjem kom til at præge byen.

I maj 1896 åbnede Gilleleje Hotel og Bade-pensionat, der bestod af 2 bygninger, nemlig hotel og anneks, begge rejst i vinterens løb af lokale håndværkere. Snart fulgte andre efter og i 1916 var antallet oppe på 6 badepensionater, et badehotel og een kro.

I vejviser-og skattekatalog årgang 1947 taltes 10 pensionater i Gilleleje og omegn med navne som Bellevue, Fyrbakken, Haiti, Havly, Havregaard, Kattedag (også i 1916), Kristeligt Feriehjem, Maagen, Slottet og Solbakken.

Denne form for sommerophold kom fra midten af 1950'erne ind i en vedvarende nedgangsperiode, og i dag er der ikke flere pensionater tilbage i Gilleleje.

De første sommerboliger i Gilleleje var ofte store huse (sommervillaer) opført af tidens bedste arkitekter. Sommervillaen var en mindre kopi af helårsboligen. Evt. var dagligstue og spise-stue slået sammen til et rum, og indretningen iøvrigt lidt mindre formel og mere enkel end man var vant til i det daglige.

Yderligere skulle sommervillaen præsentere noget oprindeligt og var ofte inspireret af nordisk (vikingestil/national romantisk stil) eller italiensk byggestil (Schweizerhusstil med træornamentik, f.eks. villa Stonehill).

Familien Lendorf var de første egentlige land-liggere i Gilleleje. Faderen, forhenværende

J. nr., ejerlav, sogn: 1 ap m.fl. Stempel: 62 kr. 60 ore Akt: Skab G nr. 162
(i København kvarter) (betrukket af sømmarkedsforretning)
eller (i de sønderjydske land- Købers }
leje) bd. og bl. i tingbogen, Kreditors } bopæl:
art. nr., ejerlav, sogn. Gilleleje sogn. Anmelder:
Gade og hus nr.:

Omskrevet fra B.B. 1045, pag. 446.
Retsdagen den 18. november 1913.

S K Ø D E.

Underskrevne grosserer Ferd. Andersen sælger herved en parcel af den mig tilhørende ejendom matr.nr. 87 af Gilleleje by og matr.nr. 1 q og 1 r af Bonderupgaard, Søborg sogn, til d'herrens musikforlægger H.L. Christiansen og arkitekt M.O. Richfelt.

For købet er følgende vilkår gældende:

§ 1.

Parcelen, der ved Landbrugsministeriets udstyknings-approbation af 4. august 1913 er udstykket under matr.nr. 87 af Gilleleje og matr.nr. 1 q og 1 r af Bonderupgaard, og som har et areal af 6888 m² = 17.482 kvadratalen, overdrages med dens rette til-liggende således som den for tiden henligger, samt med de rettigheder, byrder og forpligtelser, hvormed den har tilhørt sælgeren, i hvilken henseende bemærkes:.....

§ 2.

Der pålægges den solgte værelse følgende forpligtelser og ser-vituter, med hensyn til hvilke skødet vil være at læse som servitut-stiftende:

a.
Der må på parcelen kun opføres et værelsehus i villa-stil og dette må ikke være højere end 2 etager foruden kælder, kvist, tårne og deslige. Ingen lejlighed må derhos bestå af mindre end 3 værelser foruden køkken og stuekammer. Værelsehusets afstand skal være mindst 8 alen fra nabens skjel. ~~højeste værelse~~ Hvis parcelen ud-stykket, jfr. nedenfor litr. h, gælder disse bestemmelser også for hver under-parcel.

Udskrift af skøde fra 1913. § 2 stk. a. beskriver de strenge krav, den kommende bygherre til en sommervilla blev stillet overfor.

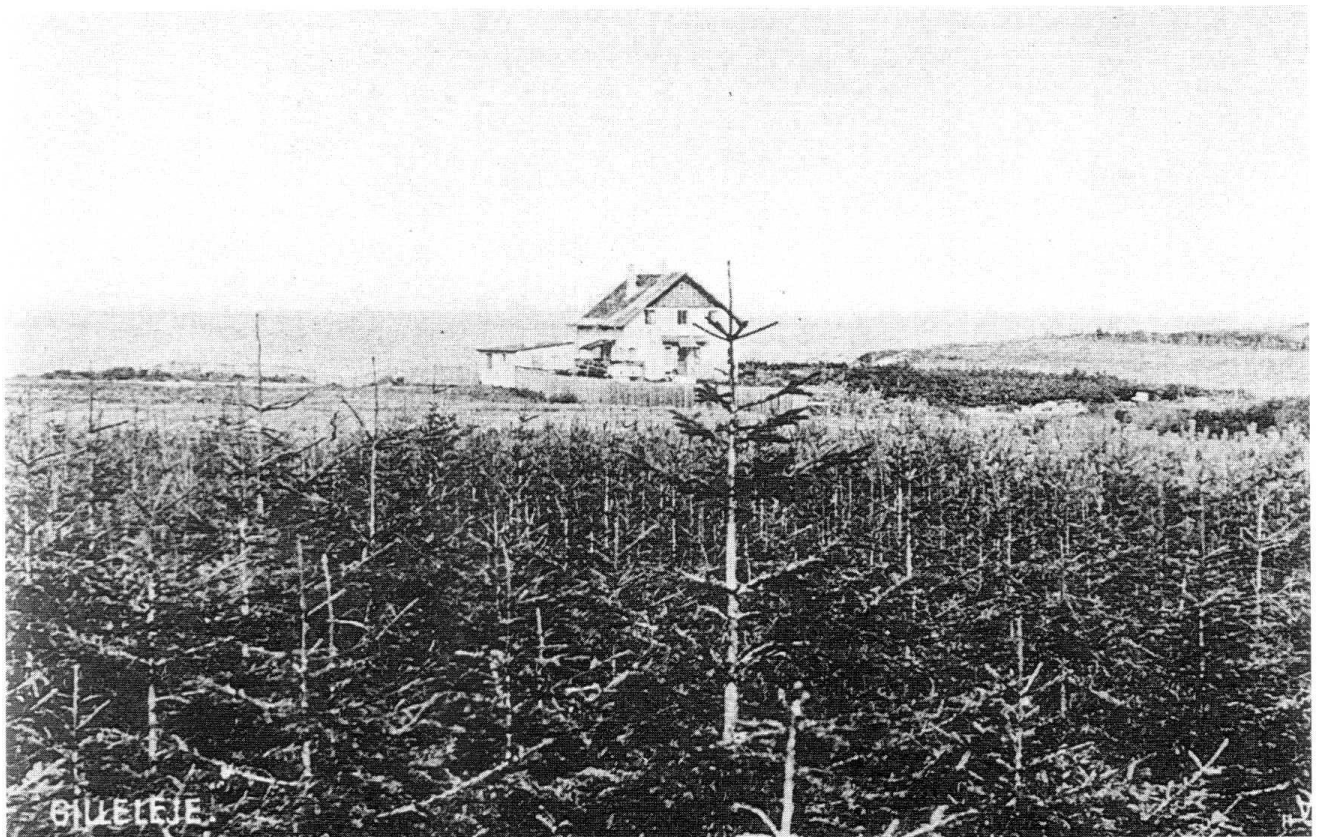
proprietær Lendorf, havde lejet sig ind i en fi-skerbolig i byen, og sønnen arkitekt Lendorf er-hvervede i starten af 1880'erne Fyrbakkerne med stranden. Et medlem af en samtidig landlig-gerfamilie ved navn Lyththans byggede på Len-dorfs jordareal 3 mindre huse, et til arkitekt Len-



*Eks. på sommerhus i nordisk byggestil, bygget omkring 1935-40.
Foto: Privateje.*



*Richs-familiens sommervilla i Gilleleje – bygget omkring 1906-7 i Schweizerhusstil.
Postkort: Gilleleje Lokalhistoriske Arkiv.*



*“Vibehus” på Gilbjergstien – byggeår før år 1900. Bemærk nyskoven i forgrunden, det senere “Skoven”, plantet i 1880-90.
Postkort: Gilleleje Lokalhistoriske Arkiv.*

dorf, et til sig selv og et til ferieophold for diakonisser. Hertil kom senere et fjerde hus bygget af en enkefrue Kvist.

Langs Fyrstien blev der efterhånden bygget sommervillaer. Nævnes kan Richs-familiens bolig "Stormly". Nabovillaen til Stormly var ejet af vingrosserer Wengel. "Stubben", også sommerbolig, var opført og ejet af bladmanden Ferslew. Denne havde privatchauffør, gartner, kokkepige og stuepige. Gartneren boede der året rundt i en lille pavillon på grunden.

Også vest for byen blev bygget sommerboliger. For enden af Ndr. Strandvej ved Gilbjergstien boede overretssagfører Vedelsmann. I Vibehus på Gilbjergstien, residerede i 1910 minister Rothe.

Følgende tabel over ejendomsbesiddere giver en fornemmelse af den samlede sommerhusudflytning.

Udenbys ejere i Gilleleje udgjorde således:

1915	ca.	75
1930	ca.	300
1948	ca.	650
1961	ca.	1300

På grundlag af årlige landliggertællinger anslås det, at Gillelejes faste befolkning i højsæsonen blev suppleret med følgende antal landliggere:

1936	ca.	2500 personer
1940	ca.	3000 personer
1944	ca.	3900 personer
1948	ca.	4300 personer
1961	ca.	12-15000 personer

I nævnte tal indgår ikke camperende gæster, som i 1961 tegnede sig for ca. 20000 overnatninger på campingpladsen ved Fyrkroen samt ca. 7000 på pladsen ved Bregnerød sydøst for Gilleleje.

Forskellen i antal ejede boliger og antal landliggere skal søges i det faktum, at der eksempelvis i 1961 var ca. 6000-10000 indlogeret på hotel, pensionater og i private indkvarteringer.

Allerede i 1870'erne havde Gilleleje Kro indlogering af især kunstnere, men de forholdvis få og spartanske værelser skabte snart grobund for udlejning af fiskerboliger. Helt op gennem 1950'erne var det populært at leje sig ind i fiskerhusene, som regel hos den samme familie år efter år.

I 1880'erne slog flere borgerlige familier fra København sig ned i Gilleleje for sommersæsonen og lejede sig ind hos fiskerfamilierne, der selv flyttede ud i vaske- eller udhuse.

En anden form for indkvartering var værelsesudlejning, som fortrinvis fandt sted blandt byens øvrige indbyggere. Årsagen hertil skal søges i, at der i perioden 1930 til efter 2. verdenskrig var så stærk søgning til byens mange pensionater, at de ikke havde sengepladser nok. Natgæster, som de kaldtes, indbragte 2 kroner for en seng incl. sengetøj. Måltiderne blev indtaget på pensionatet.

Andre husejere i Gilleleje udlejede i denne periode hele boligen, nogle i perioder på 8-14 dage af gangen. De fleste lejede dog ud til en familie i hele skoleferien, der var på 7 uger. Det var almindeligt at lejen lå fra 200 til 400 kr. for hele ferien, alt efter kvaliteten og størrelsen.

Denne form for udlejning ebbede ud i slutningen af 1940'erne og starten af 1950'erne, alt imens sommerhusbyggeriet så småt kom i gang efter 2. verdenskrigs restriktioner.

Sommerhusudstyknings ved Strand Børstrup

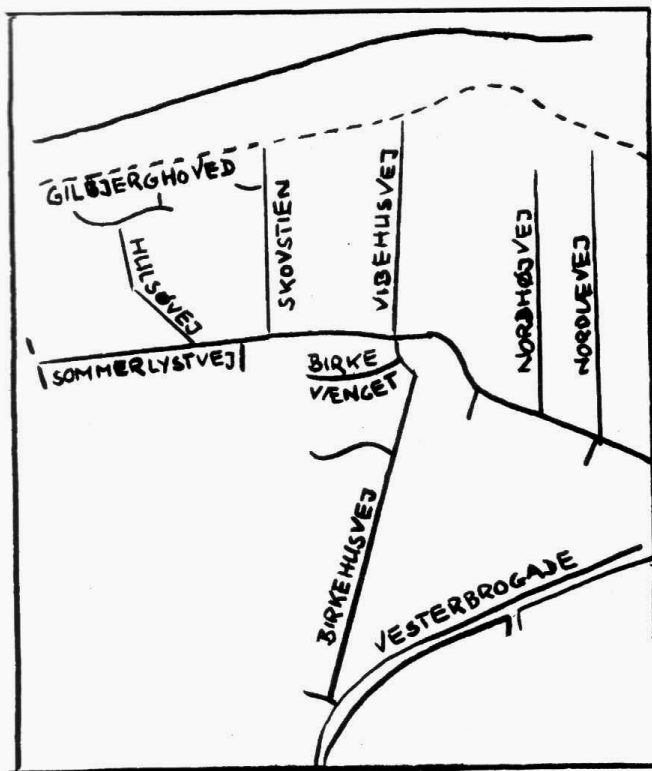
En af de tidligste sommerhusudstyknings, efterfølgende kaldet "Skoven" ved Gilleleje, ligger i Strand Børstrup, d.v.s. området lige øst for Gilbjerg Hoved. Arealet er afgrænset af Hulsøvej, Sommerlystvej og Vibehusvej og rummer søerne Lille- og Store Skovsø samt en mindre mose.

Beliggenhed og udstrækning af Gilbjerggård og Strandgården i Strand Børstrup Ejerlaug, spiller en væsentlig rolle for områdets nuværende struktur og udseende.

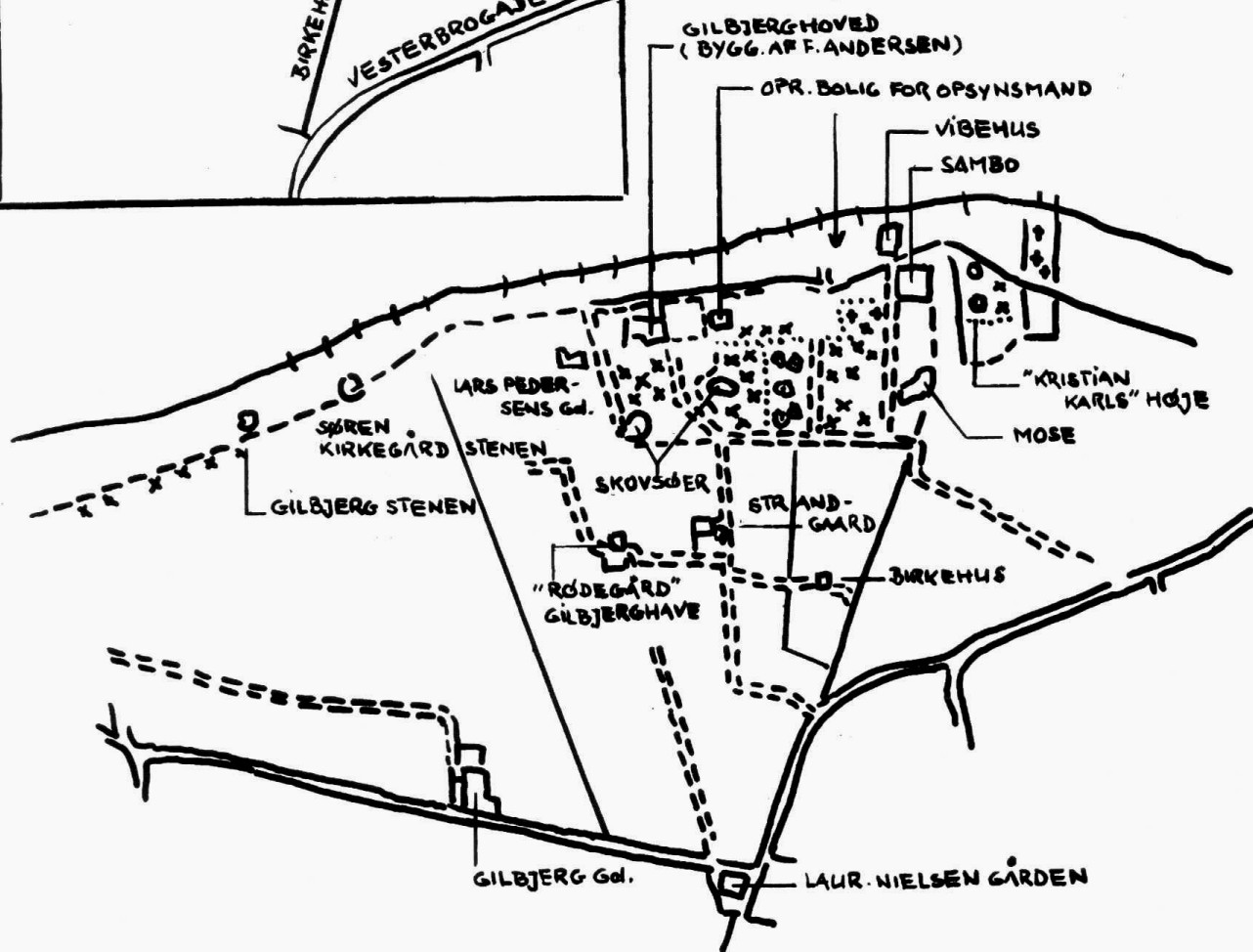
Bestyreren på Gilbjerggård (Lars Kildeberg) byggede i 1890 Gilbjergghus på et stykke jord, der blev solgt fra gården. Det var under hans ledelse, at brinken (skrænten) blev beplantet i begyndelsen af dette århundrede.

Gilbjerggård tilhørte i samme periode den selvejende institution Frk. Schneiders Børnehjem, og det har sikkert gjort sit til, at sommerhusbebyggelsen ved kysten standsede ved den gamle gårds stengærde.

Strandgården blev i 1860'erne erhvervet af en gårdejer Nielsen. Dennes barnebarn Martha An-



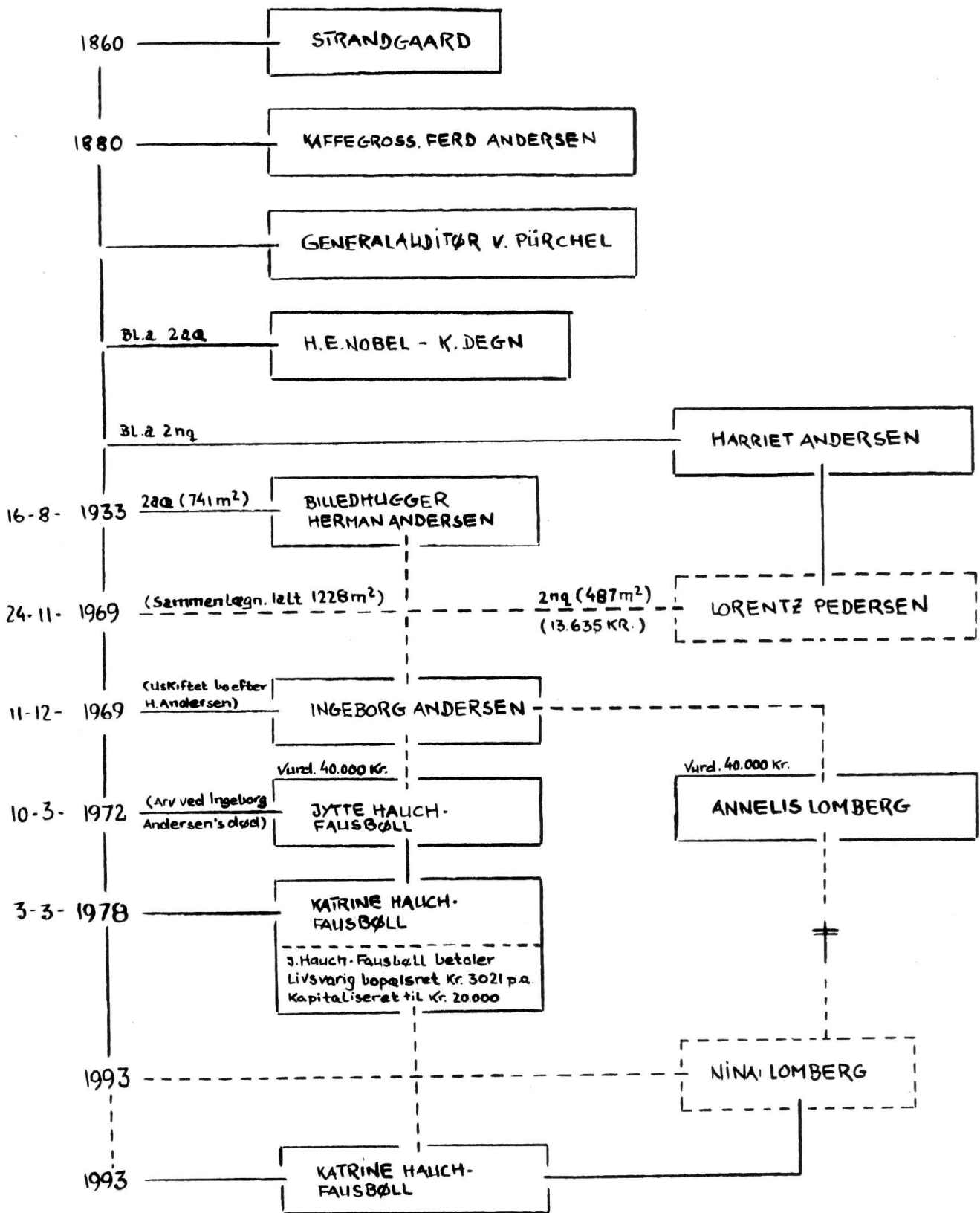
UDSNIT AF GENERALSTABS-
KORT 1917



dersen (i dag 83 år gammel) boede på gården i perioden 1911-1932 og beretter at bedstefaderen solgte Skoven fra til kaffegrosserer Ferdinand Andersen, som derefter opførte Gilbjerg hoved. En gammel svensker fra Dronningmølle skulle efter sigende have bygget stedet af gamle brugte materialer, som Ferdinand Andersen fik fra København.

Gilbjerg hoved blev benyttet som ferie hjem for kaffegrosserer Andersens personale fra København. Senere blev det anvendt som sanatorium for tuberkuløse børn, men på grund af den stærke blæst egnede stedet sig ikke til formålet. Ejendommen blev derfor pensionat (opført i vejviseren for 1916). I dag anvendes Gilbjerg hoved som kursus ejendom.

EJERFORHOLD TIL MATR. NR. 220 STRAND BØRSTRUP



Martha Andersens far Jens Peter Nielsen var Ferdinand Andersen behjælpelig med at beplante området i 1880'erne. Ferdinand Andersen, der

ikke selv boede på området, men havde en fastboende opsynsmand ved navn Larsen (også kaldet "skovfogeden") til at tilse Skoven, frasolgte

efterhånden nogle større arealer fra Gilbjerg-
hoved ned mod Vibehusvej, til bl.a. en københav-
ner ved navn Aaby-Hansen, der opførte en muret
sommervilla på hjørnet af Sommerlystvej/Vibe-
husvej. Et andet areal blev solgt til ingeniør
Degn hvis røde træhus, opført 1915, stadig kan
ses på Sommerlystvej 34 i sin oprindelige skik-
kelse. Ingeniør Degn tegnede iøvrigt vandtårnet
ved Gilbjerg i tyverne, da det eksisterende på
Vandværksvej ikke længere havde kapacitet til
at forsyne det øgede antal boliger i Gilleleje.
Blandt andre sommervillaer kan nævnes Vibe-
hus og Sambo.

Et stort areal inde i skoven blev købt af gene-
ralauditør Pürchel. Arealet lå nærmest mosen
men gik ikke helt ud til Sommerlystvej. Pürchel
byggede her et hus mellem Vibehusvej og Gil-
bjerghoved.

Indtil 1930 lå området stille og roligt hen med
få småhuse på lejet jord, men der var ikke foreta-
get egentlige udstykninger.

Men snart begyndte der at ske noget.

Katrine Hauch-Fausbøll, den nuværende ejer
af ejendommen matr. nr. 2 æ Strand Børstrup
beretter:

“Min morfar billedhugger Herman Andersen
og min mormor Ingeborg (hjemmegående hu-
stru – som almindeligt dengang) fik allerede i
20’erne tilknytning til Gilleleje.

Udover det lidet indbringende arbejde som
kunstner måtte morfar undervise som tegnelærer
på en skole for at tjene penge. Dette medførte
lange sommerferier, som de tilbragte heroppe i
“Skoven”.

De første besøg var som frokostgæster hos
nogle venner. Efterhånden blev det til at morfar
og mormor fik lov at slå telt op på et stykke jord
lidt længere inde i skoven (i.f.t. nuværende ejen-
dom “Rævebo’s” beliggenhed), alt imens morfar
dyrkede sin store interesse for akvarelmaling.
Da han elskede havnen, brugte han næsten altid
skibe som motiver til sine akvareller.

Efter et par år i telt fik morfar en aftale i stand
med Pürchel gående ud på at leje et stykke jord,
der ikke var nøjere afgrænset, hvorpå de måtte
opføre en lille hytte.

I 1929 startede byggeriet. Enkelte dele til hu-
set blev fremstillet om vinteren inde i Køben-
havn, hos en ven til min morfar, der var tømrer.

Så fik han fragtmændene til at køre det herop som
samlesæt, og monteringen skete heroppe. Det,
der manglede, byggede han så på stedet. Imens
boede de naturligvis stadig i telt.

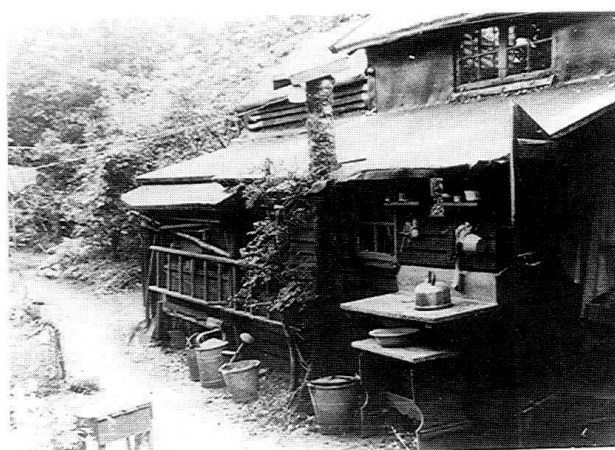
Huset, der var første del af den nuværende bo-
lig, og i dag soveafdeling (mod øst), stod færdig
i 1931.

Et par måneder efter færdiggørelsen tilbød de
herrer Nobel og Degn, der tidligere havde er-
hvervet noget jord af Pürchel, at mine bedstefor-
ældre kunne købe et areal på 741 m² beliggende
ud til Skovstien.

Aftalen kom i stand, og med venners hjælp
blev sommerboligen flyttet over på grunden,
hvor den nu ligger.

Morfar lå ikke på den lade side. Hytten blev
udvidet med først det nuværende køkken, så en
mellemgang og tilsidst det nuværende opholds-
rum, alt bygget af forhåndenværende genbrugs-
materialer.

Indretningen var ikke meget anderledes end i
dag. I opholdsrummet fandtes oprindelig en hyl-
de under ateliervinduet, som skjulte en udtræks-
seng. Den seng, der står der nu, stod dengang
langs endevæggen. Yderligere var der en slå-ud-
seng afdækket med forhæng. Inde i det første
rum, (soveafdelingen), var der ligeledes en slå-
ud-seng samt 2 køjer. Sammenbygget med sove-
afdelingen lavede morfar et værksted, og alt står i
dag urørt fra dengang. Et helt lille museums-
værksted.



*Bagsiden af “Rævebo”, med vaskepladsen i for-
grunden.*

*Bygningsdelen med skråt tag bag vaskepladsen
er Hermann Andersens værksted.*

Foto: Privateje.

Ved siden af værkstedet ligger husets vaskeplads, d.v.s. ikke kun til tøjvask o.lign. men også til personlig hygiejne – og sådan også i dag, til stor forundring for naboerne i deres luksussommerhuse med nedsænket badekar.

Om vinteren bliver huset lukket af med skodder for alle vinduerne, og i den anledning foregår en hel lille ceremoni. Skodderne er nemlig oprindelige og ikke to er ens. Derfor er boltene til skoddehullerne også helt forskellige. De er alle nummeret og hænger på et brædt. Så det er vigtigt at bruge den rigtige bolt til tilsvarende skoddehul for at få puslespillet til at gå op.

I 1935 stod bygningen, som den ses i dag. Den 16/8-33 blev ejerforholdet tinglyst. Hverken tingbogen eller overleveringer har kastet lys over overtagelsesprisen, og et egentligt skøde er nok aldrig blevet skrevet“.

Samtidig viser vore undersøgelser, at stadig mindre frasalg af grunde, fra tidligere større arealudstykningsplaner, har givet meget tilfældige størrelser.

En mulig forklaring på dette forhold kunne være, at der for det første ikke fandtes egentlige udstykningsplaner, og for det andet, at der i de enkelte tilfælde er taget hensyn til naturlige afgrænsninger i terræn og bevoksning.

Et større areal grænsende op til Skovstien og helt ned til Gilbjergstien tilhørte en fru Harriet Eriksen, der igen havde erhvervet det af generalauditør Pürchel.

Katrine Hauch-Fausbøll beretter:

“Omkring 1960 købte mormors bror Lorentz Pedersen et jordstykke på 487 m² (2nq) af Harriet Eriksen, beliggende umiddelbart op til mine bedsteforældres hus.

Lorentz Pedersen havde nogle penge tilovers, der var tiltænkt min mormor som arv. Imidlertid mente han, at jord var en fornuftig pengeanbringelse, og købte derfor de nævnte 487 m², som mormor fik overdraget som arveforskud.

Da min morfar døde i 1967, og mormor stod som arving, blev der i 1969 tinglyst ejerforhold til min mormor, for det samlede areal ialt 1228 m² for ejendommen matr. nr. 2 aæ Strand Børstrup.

Haveanlægget, som det ser ud i dag, stod min morfar for. Stengærdet i skellet er bygget af sten fra stranden. Det var en fast regel at ingen fami-

liemedlemmer eller gæster måtte komme tilbage fra et besøg ved havet uden at tage mindst en sten med retur.

En anden morsom ting er træernes udseende. De er lave og virker umiddelbart som misvækster. Det skyldes, at min morfar for at hindre træerne i at skygge for lyset, da han skulle bruge meget lys når man malede, bandt reb om kronerne, og i den anden ende fastgjorde en stor sten fra stranden. Stenen blev placeret på jorden og hindrede dermed træerne i at vokse i højden. Derfor disse brede lave træer.

Alle havemøbler var lavet af opsamlede grene og havestolene udformet efter grenenes facon. Desværre er der i dag kun en stol tilbage.

Min mormor døde i 1972, og ejendommen overgik til min mor Jytte Hauch-Fausbøll og min moster Annelis Lomberg med hver sin halvpart.

Min mor, der var freelance skribent, havde meget svingende indtægter, og havde derfor vanskeligheder med løbende at udrede enhver sit. Jeg overtog derfor huset mod at min mor fik bopælsret og en mindre sum penge.

I 1993 døde min moster Annelis Lomberg. Min kusine var enearving, men havde aldrig brudt sig om at være i Rævebo. Hun ønskede heller ikke at beholde halvparten. Derfor købte jeg hendes andel.

I dag er jeg derfor eneejer og tilbringer så meget af min fritid som muligt i huset i Gilleleje. Jeg elsker stedet, som ånder af minder og som indirekte er årsag til mit udkomme ved Danmarks Radio/TV. Huset har nemlig dannet model for Bamses Billedbog. Serien, som blev opfundet af Thomas Winding og Finn Bentzen til et program, der hed “Døren går op og hvem kommer ind”, foregik altid indendørs.

Da jeg overtog figurerne, skulle serien foregå udendørs. Jeg beskrev derfor mit hus for scenografen. Det skulle være skævt og helst ikke med for mange lige brædder. Noglebræddet, som Bamse benyttede, når han skulle sætte skodder op, var jo også tilstede. Vi lavede nogle prøveoptagelser, og resultatet faldt heldigt ud. “Rævebo” blev kopieret og opsat andetsteds, hvor optagelserne nu foregår.

Når min mand og jeg kommer til Gilleleje, tænker jeg ikke på arbejde, men bruger huset til total afslapning. Vi går til Bakkefest og til mar-



Øverst t.v.: Hermann Andersen under anden etape af byggeriet, i forgrunden siddende familiens døtre, senere Jytte Hauch-Fausbøll og Annelis Lomborg.

Øverst t.h.: Ingeborg Andersen i aktivitet ved ildstedet til madlavning og tøjvask.

Nederst t.v.: Hr. og fru Andersen sammen med en af døtrene i samtale på den overdækkede solplads. I baggrunden et udpluk af Hermann Andersens maleriproduktion.

Nederst t.h.: Hermann Andersen i sine hjemmegjorte havemøbler.

Bagerst en skulptur udført af Hermann Andersen.

Fotos: Privateje.

ked nede i byen om lørdagen. Ellers kører vi på havnen og køber fisk. Jeg tror i øvrigt aldrig, at vi har spist kød heroppe. På vejen fra København køber vi æg og grøntsager.

Når vejret er til det, går vi ned på stranden. Vi har solsenge med, tykke puder og tager badesko

på når vi går i vandet. Der er jo meget stenet, men til gengæld er der ikke så mange mennesker, – så det er en afvejning“.

Således slutter den foreløbige historie om et af Gillelejes måske mest originale sommerhuse.